

SÉRIE SUR LES DROGUES

Comprendre les drogues en général

- A. Introduction
- B. Qu'est-ce qu'une drogue ?
- C. D'où proviennent les drogues ?
- D. Drogues légales et drogues illégales
- E. La dépendance aux drogues- Le cycle de la dépendance ?
- F. Interaction ou poly-consommation
- G. Noms et classification des drogues ; comment s'y retrouver

A- Introduction



L'utilisation des drogues remontent à très loin. On trouve des traces de consommation d'opium même avant l'ère chrétienne. Les feuilles de coca sont connues depuis des siècles.

A la fin du XIXe-début XXe siècles, les drogues bien connues, telles que la cocaïne (vendue aux États-Unis à partir de 1885) et la diacétylmorphine, plus connue sous le nom d'héroïne (vendue en Allemagne à partir de 1898), se sont largement répandues.

Cependant, le développement des substances psychotropes modernes remonte aux années 1950. On a vu à cette époque exploser le développement de la psychopharmacologie. Depuis ce temps, on peut dire que l'usage des psychotropes est devenu un élément socioculturel très important de notre société. C'est même actuellement le groupe de substances le plus utilisé au monde.

B- Qu'est-ce qu'une drogue ?

Au sens large, une drogue est toute substance, autre que des aliments, qui est absorbé pour modifier de façon quelconque le fonctionnement du corps ou de l'esprit, ce qui inclut les médicaments de tout genre.

En toxicomanie, nous parlons plutôt de **substance psychoactive**. Ces drogues qui peuvent modifier les perceptions, les émotions, l'humeur, la pensée ou le comportement. Une drogue est un POISON, une substance qui introduit dans l'organisme à différentes doses détruit ou altère les fonctions vitales des systèmes de l'organisme. Selon la puissance de la drogue, de la quantité ingérée, elle peut calmer, stimuler, perturber et à trop fortes doses, elle peut conduire à la mort.

Les drogues, souvent consommées dans un contexte récréatif, sont absorbées principalement pour leurs EFFETS MENTAUX. Elles agissent précisément sur l'esprit et les sens. Elles agissent sur le système nerveux central. Mais toute substance ou médicament consommé se répandra dans tout le corps. Ainsi, ses effets ne se limiteront pas à un seul organe.

D'autres effets, outre l'effet principal recherché, sont donc susceptibles de se produire. Les drogues présentent TOUJOURS également des EFFETS PHYSIQUES. Ces effets secondaires physiques à court ou à long terme ne sont PAS désirés.

EXEMPLES :

Drogue	Effet attendu motivant la consommation de ce produit	Effets secondaires non désirés
ALCOOL	Désinhibition, euphorie	Troubles digestifs, confusion, etc.
CANNABIS	Bien-être, modification des sens, détente, euphorie	Mémoire, réflexes et attention diminuée, palpitations, etc.
HÉROÏNE	Euphorie et sensation de bien-être	Impuissance masculine, frigidité chez les femmes, etc.
COCAÏNE	Stimulation, éveil, bien-être, indifférence à la fatigue ou douleur, sentiment de puissance intellectuelle	Augmentation rythme cardiaque, dépression, anxiété, irritabilité, etc.

C- D'où proviennent les drogues ?

Les drogues peuvent être de sources naturelles, semi-naturelles ou synthétiques. Les drogues de sources naturelles proviennent de la nature, des plantes. Les drogues semi-naturelle sont de source naturelle, mais modifiée afin d'augmenter la puissance de la drogue et les drogues synthétiques sont fabriqués en laboratoire souvent clandestins, ce qui signifie qu'on ne peut pas savoir exactement ce qu'il y a dedans et la quantité exacte que l'on consomme.

Noter que ce n'est pas parce qu'une drogue est de source « naturelle » qu'elle n'est pas néfaste.

EXEMPLES :

Drogue	Naturelle	Semi-naturelle	Synthétique
ALCOOL	L'alcool est obtenu par fermentation de végétaux riches en sucre ou par distillation.		
CANNABIS	Le cannabis est une plante : il se présente sous forme « d'herbe » (mélange de feuilles, de tiges et de fleurs séchées), de résine (obtenue en pressant les fleurs), ou d'huile (résine macérée dans de l'alcool).		
HÉROÏNE	L'héroïne est obtenue à partir de la morphine. Ces deux opiacés puissants sont originaires d'une plante, le pavot, que l'on incise pour recueillir de l'opium sous forme de latex blanchâtre, pour ensuite le faire sécher et fabriquer la morphine.		
COCAÏNE	La cocaïne est extraite des feuilles du coca.		
METHAMPHÉTAMINE	La méthamphétamine est une drogue synthétique fabriquée à partir d'ingrédients chimiques.		

D- Légales ou illégales ?

Les drogues peuvent être légales ou illégales. Elles sont régies par la LOI qui prévoit des peines et des amendes pour chaque catégorie d'infraction (vente, production, consommation, etc.) selon le type de drogue.

L'alcool est légal au Canada, mais il est illégal de conduire en état d'ébriété et de conduire avec les facultés affaiblies par la drogue (un taux d'alcool supérieur à .80 %). Les conséquences seraient :

- Amende de 50 \$ à 600 \$ si reconnu coupable
- Accusations criminelles
- Suspension du permis de conduire
- Condamnation à suivre une réadaptation du conducteur
- Incarcération possible
- Risque de vous tuer, ou de tuer vos passagers ou d'autres personnes



Le cannabis est illégal présentement au Canada. Fumer un *joint* pour son seul plaisir ou faire le trafic de petites quantités de cette drogue psychoactive demeure illégale et est passible des sanctions prévues dans la loi. Et cela sera ainsi à moins que la légalisation ne soit adoptée.

Les autres drogues : cocaïne, héroïne, méthamphétamine, ecstasy, etc. sont illégales.

E- Dépendance



La dépendance : Être accroché à quelque chose. Avoir absolument besoin ou presque de ce quelque chose pour être bien. C'est continuer de consommer malgré les effets adverses physiques et mentaux des drogues dans tous les aspects de notre vie.

Toutes les drogues psychotropes sont susceptibles d'entraîner une dépendance PSYCHOLOGIQUE et/ou PHYSIQUE.

PSYCHOLOGIQUE : État émotif ressenti comme un appétit insatiable pour la drogue et l'incapacité d'arrêter sa consommation à volonté. Une envie intense de consommer la drogue et d'en ressentir les effets.

PHYSIQUE : Réaction physiologique (ou physique) de l'organisme à l'absence d'une drogue.

Suite à une consommation répétée, le corps s'est adapté à la présence continue de la drogue et a créé un équilibre chimique interne en fonction de la présence de ce produit.

Ainsi lorsque l'organisme est privé de cette substance, un déséquilibre se crée et se traduit par un état de manque qui se manifeste par différentes réactions physiques inconfortables telles que des tremblements, de la transpiration, des maux de tête, des convulsions, etc. (symptôme de sevrage).

Les symptômes de sevrage peuvent être légers, mais ils sont souvent aigus.

Ce ne sont pas tous les psychotropes qui causent une dépendance physique

TOLÉRANCE : Une tolérance se développe. Elle se produit quand il est nécessaire d'augmenter les doses de la drogue pour obtenir les effets obtenus au début avec des doses plus faibles de cette drogue. Elle peut s'installer rapidement ou lentement selon le type de drogue et la fréquence de consommation.

Le cycle de la dépendance :



Personne ne veut devenir dépendant de la drogue ou de l'alcool. Pourtant beaucoup tombe dans le piège de la drogue.

Cela peut commencer par un désir de vaincre l'ennui, d'obtenir des sensations, ou d'être cool. Bien souvent la personne a un problème qui lui cause un tourment. Cela peut être une rupture amoureuse, un problème

familial, des échecs, des difficultés à se faire des amis, à interagir avec les autres, etc. Cela peut aussi être une douleur physique.

La personne commence à prendre de l'alcool ou les drogues et cela semble aller un peu mieux dans sa vie. Cette substance commence à prendre de la valeur à ses yeux, car cela lui fait oublier ses soucis, semble lui donner la capacité de régler ses problèmes, etc.

Mais ce n'est pas une solution comme il le semblait. Ce n'est pas le paradis promis. C'est régler un problème et en causer un plus grand. Car peu importe la raison pour laquelle la personne a débuté sa consommation, son problème à présent est d'obtenir sa drogue afin qu'elle n'en manque pas sous peine de souffrir. Un phénomène de tolérance s'installe rapidement ou progressivement et elle doit prendre plus de drogues pour obtenir les effets désirés. Elle n'obtient même plus les effets désirés parfois mais plutôt souffre de tous les effets secondaires physiques et mentaux de sa consommation de drogue. Elle perd la capacité de contrôler son usage et néglige les horribles conséquences de sa toxicomanie.

La personne se sent coupable et commencera à se retirer de certaines zones de sa vie. Elle cachera des choses à sa famille, ses amis. Puisqu'elle continue à boire et à faire usage de drogues, son corps continue à s'habituer à la présence des drogues. C'est à ce moment que la nouvelle toxicomane commence à faire l'expérience du manque de drogue. Elle connaîtra une obsession irrésistible de se procurer et de consommer ses drogues et fera n'importe quoi pour éviter la douleur de ne pas en avoir.

Elle a franchi une ligne invisible. Il est maintenant un toxicomane, aux drogues ou à l'alcool.

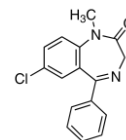
Interactions (ou poly consommation)

Usage simultané ou en alternance de drogue. L'association de substances peut entraîner des interactions qui peuvent être dangereuse, parfois fatale.

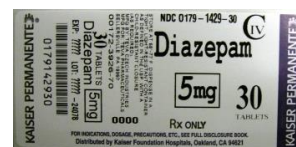
Nom et classification des drogues

Les drogues portent différents noms, selon la personne qui la nomme : scientifiques, chercheurs, fabricants, consommateurs :

Nom chimique : Décrit la composition chimique de la drogue
Exemple : Le nom chimique du diazépam (Le diazépam appartient à la classe de médicaments appelés *benzodiazépines*) est 7-chloro 1,3-dihydro 1-méthyl 5-phénil-2H-1,4- benzodiazépin-2-one



Nom générique ou NON déposé : Dénomination médicale officielle de la substance active de base utilisé par tous les fabricants qui l'utilisent dans le monde. Exemple : DIAZÉPAM



Nom commercial ou déposé : Nom choisi par le fabricant qui met le médicament sur le marché.

Exemple : Valium, Apo-diazépam, Novo-dipam sont des noms commerciaux pour du DIAZÉPAM qui est le nom générique.

Une substance a un seul nom chimique et un seul nom générique mais peut avoir plusieurs noms commerciaux.

Nom argotique : Nom donné par le consommateur.

On pourrait classer les drogues selon différents critères, mais en général les drogues sont classées selon leurs effets sur le système nerveux central. La consommation de substances psychotropes affecte plusieurs systèmes de l'organisme tel que le système glandulaire, mais vise le système nerveux central pour obtenir l'effet désiré. Le système nerveux est le site d'action des psychotropes (les émotions, la mémoire, le fonctionnement intellectuel, les perceptions, les réflexes, etc. Tout peut être dérégulé ou perturbé.

Classe de drogue	Effets sur le système nerveux central
DÉPRESSEURS :	<ul style="list-style-type: none">• Caused un ralentissement ou une diminution des activités du système nerveux central.• Abaissent le tonus mental et, éventuellement physique de l'individu• Produisent une sensation de calme, de somnolence et de bien-être
STIMULANTS	<ul style="list-style-type: none">• Provoquent une stimulation ou une accélération des activités du système nerveux central.• Activent les fonctions psychiques et physiques de l'individu• Produisent un accroissement de l'éveil, un rehaussement de l'humeur et une poussée d'énergie
PERTURBATEURS	<ul style="list-style-type: none">• Troublent ou perturbent l'activité du système nerveux central.• Influencent les perceptions et les émotions.• Peuvent également causer des hallucinations.• Effets variés selon la substance consommée

Drogues	Produits	Dépresseurs	Stimulants	Perturbateurs
Barbituriques		✓		
Benzodiazépines		✓		
Éthanol		✓		
GHB		✓		
Nitrites		✓		
Opiacés		✓		
Solvants volatils		✓		
Amphétamines			✓	
Cocaïne			✓	
Cannabis				✓
Ecstasy (MDMA)				✓
Kétamine				✓
LSD				✓
Mescaline				✓
PCP				✓
Psilocine				✓

Toute consommation expose à des risques. Pour connaître plus les différents types de drogues et leurs effets physiques et mentaux, téléchargez le livret LES DROGUES ET LEURS EFFETS